

# MAIHOF



Quartierverein Maihof

## Generalversammlung des Quartiervereins Maihof 2020

### Resultate der schriftlich abgehaltenen GV

Eingegangene Stimmen:	136
Gültige Stimmen:	134
Ungültige Stimmen:	2 (anonym, unausgefüllt, nicht frankiert)
Absolutes Mehr:	68

#### 1. Protokoll der 89. GV

Das Protokoll wird mit 131 Ja zu 0 Nein und 3 Enthaltungen genehmigt.

#### 2. Jahresbericht des Präsidenten

Der Jahresbericht 2019 wird mit 134 Ja zu 0 Nein genehmigt.

#### 3. Jahresrechnung 2019, Revisorenbericht

Die Jahresrechnung 2019 wird mit 133 Ja zu 0 Nein und 1 Enthaltung genehmigt.

#### 4. Entlastung des Vorstands

Dem Vorstand wird mit 133 Ja zu 0 Nein und 1 Enthaltung Décharge erteilt für das Vereins Jahr 2019.

#### 5. Mitgliederbeitrag 2021

Der Antrag für den Mitgliederbeitrag 2021 wird mit 134 Ja zu 0 Nein angenommen.

#### 6. Budget 2020

Das Budget 2020 wird mit 132 Ja zu 1 Nein und 1 Enthaltung genehmigt.

Luzern, 9. August 2020

Stimmzählerinnen: Eva Brunner und Sibylle Lehmann



### Liebe Maihöflerinnen und Maihöfler

Nach sechs Jahren Präsidium des QV Maihofs werde ich mich auf die kommende GV im März 2021 zurückziehen. Es waren intensive Jahre, geprägt von unzähligen interessanten, positiven Kontakten, politischen Diskussionen, konstruktiven Vorstandssitzungen und hie und da halt auch mal weniger Erfreulichem. Das Amt des Rotseewärters mit Fährdienst ist erfolgreich weitergegeben, die Fähre läuft nun dank Solarstrom fast von selbst, an der Libellenstrasse läuft zum Glück dank der Verkehrsberuhigung deutlich weniger und die Rotseekommission durfte für die Pflegearbeiten am Rotsee ein neues Arbeitsboot in Betrieb nehmen. Es waren kleine und grössere Projekte, die ich gemeinsam mit dem Vorstand und anderen Quartierkräften, insbesondere der Pfarrei MaiHof und dem Verein ZML umsetzen durfte.

Weiter auf Seite 2

Herzlichen Dank für Ihre Unterstützung und Ihr Vertrauen. Ich freue mich, dass ich dem schönsten Quartier der Stadt Luzern weiterhin als Mitglied des Quartiervereins und als Bewohner verbunden bleiben darf. Und ich freue mich noch mehr, wenn ich weiss, wer die Arbeit weiterführt, es lohnt sich! Jetzt sind Ihre Ideen gefragt. Übernehmen Sie?

Thomas Wüest, Präsident  
Quartierverein Maihof

## Probleme mit der Stadtverwaltung?

Wir helfen Ihnen –  
neutral, kostenlos,  
vertraulich



### Ombudsstelle Stadt Luzern

Hirschengraben 31  
6003 Luzern  
Tel. 041 241 04 44  
www.ombudsstelle-stadt-luzern.ch  
Sprechstunden nach Vereinbarung



... i bi halt vom ...

# Doggwiler

Metzgerei  
Zürichstrasse 61  
6004 Luzern  
Telefon 041 410 43 60

## Quartierverein Maihof

# Präsidentin/Präsident gesucht

Unser aktueller Präsident des Quartiervereins Maihof tritt auf die GV 2021 nach sechs Jahren von seinem Amt zurück. Sind Sie die Nachfolgerin/der Nachfolger?

Der Quartierverein Maihof engagiert sich für ein nachbarschaftliches Zusammenleben im Quartier und in der Stadt. Er ist der Ansprechpartner der Behörden der Stadt und vertritt die Anliegen der Bewohnerinnen und Bewohner des Quartiers, fördert soziale und kulturelle Aktivitäten und unterstützt das lokale Gewerbe. Zentral ist natürlich die Erhaltung des Rotsees mit dem Fährbetrieb, der Fischerei und der Pflege von Flora und Fauna. Ideen sind im Quartier aber auch gefragt, wenn es um Verkehrssicherheit, Gestaltung von Wohnraum, die Zusammenarbeit der Quartierkräfte oder auch um die Herausgabe der Quartierzeitung geht.

Möchten Sie sich gemeinsam mit dem siebenköpfigen Vorstand für unser wunderschönes Quartier und seine Bewohnerinnen und Bewohner einsetzen?

Melden Sie sich bei Thomas Wüest, Telefon 079 407 70 22 oder unter [thwueest@bluewin.ch](mailto:thwueest@bluewin.ch). Wir freuen uns auf Sie!

## aktive familien maihof

# Bobby-Car-Rennen

Am kommenden Samstag, den 12. September 2020 wird das Bobby-Car-Rennen zum 10. Mal ausgetragen. Für das leibliche Wohl wird wiederum in Form eines Getränke- und Kuchentisches im Schildgärtli gesorgt sein. Aufgrund der andauernden Corona-Situation haben wir uns entschieden, zum Schutze von uns allen entsprechende Schutzmassnahmen umzusetzen. So werden wir die Namen und Adressen aller Anwesenden aufnehmen und das Tragen von Schutzmasken empfehlen, wo die Abstandsregeln (z.B. bei der Rangverkündigung) nicht eingehalten werden können.

Sollte sich die allgemeine Situation wider Erwarten derart zuspitzen, dass der Anlass kurzfristig abgesagt werden müsste, so würden wir dies am Samstagmorgen auf der Homepage der AFM ([www.aktive-familien-maihof.ch](http://www.aktive-familien-maihof.ch)) mitteilen.

Wir freuen uns auch in diesem Jahr auf spannende Rennerlebnisse für Gross und Klein.  
Das Organisationskomitee

Luzerner Kantonalbank

# LUKB am Löwenplatz

Am 3. August 2020 hat Domenico Laurelli von Irene Limacher-Erni die Leitung der LUKB-Geschäftsstelle am Löwenplatz übernommen. Mit dem Führungswechsel geht auch ein Umbau der Kundenhalle einher. Wieder eröffnet wird sie am 14. September 2020.

Nach 18 Jahren am Löwenplatz und davon 7,5 erfolgreichen Jahren als Geschäftsstellenleiterin verabschiedet sich Irene Limacher-Erni von der Geschäftsstelle. Sie hat sich entschieden, in Zukunft wieder vollumfänglich als Kundenberaterin tätig zu sein und arbeitet nun seit 1. September am Hauptsitz.

## Luzerner Zeitung

**Sich besser  
informieren,  
hilft klarer  
differenzieren.**

Luzerner  
ZeitungZuger  
ZeitungNidwaldner  
ZeitungObwaldner  
ZeitungUrner  
Zeitungabo+ 

Obwohl sie sich auf den Wechsel freut, ist am letzten Arbeitstag am Löwenplatz doch etwas Wehmut aufgekommen. «Es war eine sehr schöne Zeit. In all den Jahren sind mir meine Kolleginnen und Kollegen ans Herz gewachsen. Adieu sagen tut etwas weh. Aber ich bleibe ja bei der LUKB und habe weiterhin mit ihnen Kontakt. So auch mit meinen Kundinnen und Kunden, sie werde ich weiterhin betreuen, einfach neu vom Hauptsitz an der Pilatusstrasse aus.»

Am 3. August hat der bisherige stellvertretende Geschäftsstellenleiter Domenico Laurelli die Leitung übernommen. Seit bald 20 Jahren arbeitet er bei der LUKB und am Löwenplatz ist er schon seit 16 Jahren. Domenico Laurelli zieht nach gut einem Monat in seiner neuen Funktion ein positives Fazit: «Irene hat mich sehr gut eingeführt, mir steht ein tolles Team zur Seite, unsere Kunden im Quartier sind mir vertraut und es macht mir grosse Freude, weiterhin für sie da zu sein.»

Seit 24. August wird die Kundenhalle umgebaut. Die LUKB schafft am Löwenplatz mehr Raum für die persönliche Betreuung und Beratung. Weil das Bankgeschäft zunehmend digitaler wird, Bargeldtransaktionen am Schalter kontinuierlich abnehmen und die Kunden vermehrt Beratungsleistungen nachfragen, investiert die LUKB in die Neugestaltung der Geschäftsstelle. Am Montag, 14. September wird die Kundenhalle wieder eröffnet.





## Rotseekommission

# Fischerei am Rotsee

Die Erleichterung bei den Rotseefischerinnen und -fischern war gross, als die Fischerei am 1. Mai endlich losging. Das lange Warten und Bangen hatte eine Ende. Bei Sonnenaufgang flogen die ersten Köder ins noch kalte Wasser. Traditionellerweise ist der Zielfisch am 1. Mai der Hecht. Der eine oder andere Fisch konnte dann auch auf die Schuppen gelegt werden. Nach fast einem halben Jahr Schonzeit am Rotsee immer wieder ein besonderes Erlebnis. Corona machte natürlich bei den Fischern nicht Halt und so wurde auf das traditionelle Fischerbeizli verzichtet. Bis es aber so weit war mit dem Saisonstart am 1. Mai, wurden von den Fischern am Rotsee wiederum unzählige Stunden Fronarbeit über die Wintermonate geleistet. Dann gilt es nämlich, das Ufer intakt zu halten und vom Abfall zu befreien. Ein spezielles Augenmerk wurde dieses Jahr auf Laichhilfen für die Fische gelegt. Alte Christbäume wurden so vorbereitet, dass diese als Laichhilfen im See versenkt werden konnten. Diese werden gerne vom Flussbarsch, besser bekannt als Egli, in Anspruch genommen. Bei einer Wassertemperatur von etwa 12°C werden die Eier in Form von langen, netzartigen Schnüren an die Äste geklebt, damit die bis zu 300 000 Eier nicht im weichen Seegrund versinken und zuverlässig mit Sauerstoff versorgt werden. Die jungen Barsche schlüpfen nach etwa zehn Tagen, je nach Wassertemperatur.



## DIE HAUSHILFE

Leben wo mein Zuhause ist

Wenn der Zeitpunkt kommt, wo es alleine nicht mehr geht, stehen wir Ihnen individuell zur Seite. Weitere Informationen:

★ Verein Die Haushilfe ★

Nadja Laval ★ Geschäftsleiterin

**041 790 31 31**

[www.diehaushilfe.ch](http://www.diehaushilfe.ch)



## Sorgenkind Algen

Diesen Sommer gab es im Rotsee wieder eine sogenannte Algenblüte. Dies ist dann der Fall, wenn sich die Algen im Rotsee stark vermehren und im Wasser als starke Trübung oder an der Oberfläche als «Teppich» sichtbar werden. Ursache ist meist ein hoher Phosphatgehalt und warme Wassertemperaturen, die das Algenwachstum begünstigen. Kritisch wird es, wenn die Algen absterben und der Zersetzungsprozess dem Wasser den Sauerstoff entzieht. Ein Fischsterben wäre die Folge! In der Presse wurde auch von Blaualgen gewarnt, welche giftig sein können. Im Neuenburgersee gab es deswegen ein Badeverbot in den Sommermonaten. Blaualgen wurden schon 2007 zum ersten Mal im Rotsee nachgewiesen. Zum Glück ist diese Art nicht giftig. Trotzdem kann es bei einer sehr starken Vermehrung gefährlich für die Fische werden. Erschreckend ist jedoch die Tatsache, dass die vorkommende Blaualgenart im Rotsee einzigartig ist in der Schweiz. In keinem anderen Schweizer Gewässer kommt diese Art vor. Die Herkunft liegt in den USA oder in den Tropen. Eine Erklärung könnten die vielen Boote und deren Zusatzausrüstungen sein, welche bei jeder Regatta von der ganzen Welt in den Rotsee kommen und so die Blaualgen eingeschleppt haben könnten (Bericht Algenwachstum 2007, SAP-Auftrag 602 351, S. 14). In den Sommermonaten haben die Fischer daher immer ein wachsames Auge auf das Algenwachstum.

Das Wohl der Fische, Vögel, Amphibien, Pflanzen usw. liegt uns am Herzen und so werden wir auch in Zukunft mit Freiwilligenarbeit Sorge zum Rotsee tragen.



Das  
Auge  
duscht  
mit.

gut  
beraten  
schöner  
duschen

Frische Ideen und neue Energien im Bad: Wir bieten gesamtheitlichen Service und überzeugende Konzepte für Ihren Umbau, ob klein oder gross. [endag.ch](http://endag.ch)

**End AG Sanitär  
Heizung Luzern**







## Der MaiHof – Pfarrei St. Josef

# Die Kapelle ist lebendig

Trotz der virusbedingten Auszeit hatte die Kapelle eine In-Zeit. Unsere Kapelle hat es in sich – sozusagen eine In-Kapelle!

Unsere stille Perle des Quartiers lädt ein zu Begegnungen mit Gott aber auch zum Austausch mit den eigenen Gedanken. Es lohnt sich immer wieder, einen Blick reinzuwerfen und sich inspirieren zu lassen. Denn die Kapelle wird sporadisch umgestaltet und zum Teil mit nachdenklichen Themen belebt. So bietet sie ein offenes Feld für Meditation und Inspiration, aber auch einen Raum für den religiösen Zugang für Menschen im Quartier.

Die MaiHof-Kapelle ist ein kraftvoller Ort für Jung und Alt. So gab es im Advent die Adventsgeschichten zur Weihnachtszeit mit selbst gebastelten Sternen am Sternenhimmel. Oder im Sommer Liegestühle, Palme, Sandschale mit Muscheln und Sprüchen zum Lesen und Mitnehmen. Aber auch der MaiBaum war eine attraktive und willkommene Sinnggebung für die Kapelle. Lesen Sie, welche bewegenden Gedanken die Menschen in der Corona-Hoch-Zeit an den MaiBaum gesendet haben.

Schauen Sie immer wieder mal in die Kapelle rein – es lohnt sich!

*Der MaiHof – Pfarrei St. Josef  
für eine lebendige Pfarrei im Quartier*

### Podologie-Praxis Maihof

Edith Dürrenberger  
Dipl. Podologin HF/SPV  
Maihofstrasse 1  
6004 Luzern  
Tel. 041 420 85 20



[www.podologie-duerrenberger.ch](http://www.podologie-duerrenberger.ch)

Für Lernende suchen wir immer wieder Modelle, welchen wir zu günstigeren Preisen podologische Behandlungen anbieten.

Das Team der Podologie-Praxis Maihof nimmt Ihre telefonische Anmeldung gerne entgegen.

### Bäckerei Konditorei Café



am Schlossberg

P. & E. Müller  
Maihofstrasse 1  
6004 Luzern  
Tel. 041 420 60 34





## Haushilfe Luzern

### Ein Stück Glück seit 1999.

Die Haushilfe Luzern unterstützt ältere Menschen, Menschen mit länger dauernden Beeinträchtigungen oder IV-BezügerInnen beim selbständigen Wohnen zu Hause.

- **Wochenkehr.**
- **Wäsche machen.**
- **Betten. Bettwäsche wechseln.**
- **Einkäufe tätigen.**
- **Mahlzeiten wärmen oder kochen.**
- **Unterstützung beim Umzug.**
- **Begleiten zu Terminen.**
- **Unterstützen bei Spitalaufenthalt.**
- **Entlasten von Angehörigen.**
- **Zuhören, Sicherheit und Halt geben.**

### Verein Haushilfe Luzern.

Birkenstrasse 9/112 | 6003 Luzern | 041 360 92 20  
 info@haushilfe-luzern.ch | www.haushilfe-luzern.ch

**ARLEWO**  
 arbeiten leben wohnen

# Haus-halten oder nicht?

arlewo.ch und ich sind für Sie da.



Luzern | Stans | Zug

Ihr Immobilienberater in der Region Luzern, Mathias Hollenstein.

*viva luzern*

### Mittagessen im Rosenberg

Sie möchten nicht mehr jeden Mittag selber kochen und trotzdem fein essen?

Bei uns im Rosenberg sind Sie herzlich willkommen. Gerne bedienen wir Sie täglich ab 11.30 Uhr.

Ihre Reservation nehmen wir gerne per Telefon oder an der Rezeption entgegen.

**Viva Luzern AG – Rosenberg**  
 Rosenbergstrasse 2/4  
 6004 Luzern  
 Telefon 041 612 78 00

# Libelle

Kaffee Restaurant Bier

## Jetzt Mitglied werden

Werden Sie Mitglied für das Jahr 2021 und unterstützen Sie unsere Arbeit – jetzt!

**Einzelmitglied: Fr. 25.–**  
**Familien: Fr. 40.–**

Luzerner Kantonalbank  
6002 Luzern  
PC 60-41-2  
IBAN:  
CH16 0077 8010 6032 9200 2

## SOS Dienst Luzern

Hauswirtschaft, Alltagsunterstützung und Familienhilfe

**Sie brauchen Unterstützung  
und Entlastung.**

**Wir helfen im Alltag zuhause.**

Seit über 40 Jahren unterstützen wir in der Stadt Luzern schnell, unkompliziert und kompetent Familien, Seniorinnen und Senioren und überhaupt alle, die Hilfe im Alltag benötigen.

Wir freuen uns über Ihren Anruf.

**041 342 21 21 | [www.sos-luzern.ch](http://www.sos-luzern.ch)**

Brünigstrasse 20 | 6005 Luzern | [info@sos-luzern.ch](mailto:info@sos-luzern.ch)

Ein Angebot der Kirche



 **Luzerner  
Kantonalbank**

## Wiedereröffnung am Löwenplatz

Ab dem **14. September 2020** heissen wir Sie in der umgebauten Geschäftsstelle herzlich willkommen. Wir freuen uns auf Ihren Besuch. [lukb.ch/luzern-loewenplatz](http://lukb.ch/luzern-loewenplatz)

## Literatur im Maihof

Leider müssen wir wegen der aktuellen Corona-Situation die Veranstaltung «Literatur im Maihof» vom 25. Oktober 2020 absagen. Wir bedauern diesen Entscheid sehr. Das bewährte und beliebte Konzept der dezentralen Lesungen an verschiedenen Standorten im Quartier und die Schlussveranstaltung im Kirchensaal mit dem Risotto-Essen kann unter Berücksichtigung der BAG-Vorgaben nicht durchgeführt werden. Alle Personen, welche Tickets bestellt haben, werden persönlich informiert.

Voraussichtlich nächste Veranstaltung von MaiHof Kultur:

29. November 2020, 17.00 Uhr, SOOON im Kirchensaal unter Berücksichtigung der BAG-Vorgaben.



## Erneuerbare Energien im Fokus



Beratung, Planung, Installation  
und Service – alles aus einer Hand.

**BE | NETZ**  
Bau und Energie

BE Netz AG | Luzernerstrasse 131 | 6014 Luzern  
041 319 00 00 | [info@benetz.ch](mailto:info@benetz.ch) | [www.benetz.ch](http://www.benetz.ch)

**HIRSLANDEN**   
KLINIK ST. ANNA

**KLINIK ST. ANNA. WO SICH  
HANS-PETER, 82, RUNDUM GUT  
BETREUT FÜHLT.**

BLICK AUS EINEM PATIENTENZIMMER DER KLINIK ST. ANNA



# Veranstaltungskalender

## WIEDERKEHRENDE ANGEBOTE

### ELKI-TURNEN

9.30–10.30 Uhr, jeden zweiten Freitag, Pfarreisaal St. Karl, [www.muki-luzern.ch](http://www.muki-luzern.ch)

### FIT GYM

18.10–19.10 Uhr, jeden Mittwoch, alte Maihofturnhalle, Kontakt: [www.stvluzern.ch/riegen/fit-gymnastik](http://www.stvluzern.ch/riegen/fit-gymnastik)

### KRABEL- UND KLEINKINDTREFF

Di, 15.30–17.30 Uhr,  
Do, 9.30–11.30 Uhr, im Wechsel, Aktionsraum MaiHof, Kontakt: Ido Heimann, 076 532 69 96 und Julia Birtel, 076 856 04 08

### MAIHOF-TREFF

9.30–11.00 Uhr, Deutsch reden, Kaffee/Tee trinken, Kontakte knüpfen, MaiHof, gratis, ohne Anmeldung, dienstags ohne Schulferien, ZML

### MEDITATION

Dienstags von 8.30–9.00 Uhr in der Kapelle, FM

### MITTAGSTISCH

Dienstags 12.15 Uhr, Kosten CHF 10 Erwachsene, CHF 5 Kinder, Anmeldung erforderlich, kleiner Saal, MH

### OFFENER JUGENDTREFF

Für Jugendliche der 1. bis 3. Sek, 16.30–19.00 Uhr mittwochs und 17.00–19.00 Uhr freitags ausser während Schulferien, OJ

### SHARED READING – MITEINANDER LESEN

14-tägig mittwochs von 16.30–18.00 Uhr im Zentrum MaiHof. Keine Anmeldung erforderlich. Daten und Infos: [www.sрмаihof.ch](http://www.sрмаihof.ch)

### ZEN-MEDITATION

Mittwochs von 18.30–19.30 Uhr in der Kapelle, Sitzen in der Stille. Wolldecke und warme Socken mitnehmen. Information: Barbara Eberli, 041 420 33 06

## SEPTEMBER

### 1. DIENSTAG

#### FRAUEN-TRÄFF

19.30 Uhr, Frauen-Träff der «frauen maihof» im Restaurant Maihöfli, FM

### 3. DONNERSTAG

#### WANDERN FÜR FRAUEN

Kontakt: Helen Merki-Deicher, 041 420 02 58, FM

## 5. SAMSTAG

### WILLKOMMENSANLASS UND QUARTIER-ZMORGE

9.30 Uhr, MaiHof. Gemütliches Zusammensein unter Quartierbewohner\*innen mit Informationen für Neuzugezogene zu den Quartieren Maihof und Hochwacht. ZML

### SEHNSUCHT

19.30 Uhr, Konzert des Zentralschweizer Jugendsinfonieorchesters, Kirchensaal MaiHof, ZJSO

## 6. SONNTAG

### ZWISCHENHALT

10.00 Uhr, Feier in freier Form zum Thema «Der Wandel bist du», Kirchensaal MaiHof

### FRAUENGOTTESDIENST

19.00 Uhr, ökumenische Feier der FrauenKirche Zentralschweiz, Kirchensaal MaiHof, FKZ

## 10. DONNERSTAG

### FÜHRUNG DURCH DIE GASSECHUCHI

18.00 Uhr, mit Franz Zemp, Treffpunkt GasseChuchi, Geissensteinring 24, Anmeldung bis 4. September, FM

**11. FREITAG****5-RHYTHMEN-TANZ**

19.30–21.30 Uhr,  
Kirchensaal MaiHof, DW

**12. SAMSTAG****HANDBALLMEISTERSCHAFT**

15.00 Uhr, Maihofturnhalle, BSV

**BOBBY-CAR-RENNEN**

14.00–17.00 Uhr, Bobby-Car-  
Rennen am Libellenrain, AFM

**13. SONNTAG****GOTTESDIENST**

10.00 Uhr, musikalischer  
Gottesdienst mit Vokalensemble  
InTonale, Kirchensaal MaiHof, MH

**14. MONTAG****RITUALCHOR**

19.30 Uhr, Mantras  
aus allen Religionen, Kirchensaal  
MaiHof, RC

**15. DIENSTAG****BEGEGNUNGS-CHOR**

19.30 Uhr, MaiHof.  
Hier begegnen sich Kulturen,  
Generationen und Religionen.  
Keine Vorkenntnisse nötig.  
Kontakt: Brigitte Kuster,  
bkuster@gmx.ch, ZML

**18. FREITAG****LET'S DANCE**

19.30 Uhr, Tanzabend für Frauen  
zu den Hits der 70er, 80er und  
90er, mit DJane Christine,  
Kirchensaal MaiHof, FM

**19. SAMSTAG****HANDBALLMEISTERSCHAFT**

11.30–21.00 Uhr,  
Maihofturnhalle, BSV

**BIBERTREFFEN**

14.00 Uhr, längere Übung, für  
Kinder vom Kindergarten bis zur  
2. Klasse, Pfadihüsli, PS

**20. SONNTAG****5-RHYTHMEN-TANZ**

19.30–21.30 Uhr,  
Kirchensaal MaiHof, DW

**22. DIENSTAG****SENIOR\*INNEN**

14.30 Uhr, Begegnungsnach-  
mittag für Senior\*innen aus den  
Quartieren Maihof und St. Karl,  
Kirchensaal MaiHof, MH

**23. MITTWOCH****ABENDTISCH ITALIEN**

19.00 Uhr, MaiHof, Erwachsene  
CHF 10, Kinder gratis, Anmeldung  
bis 21. September, ZML

**24. DONNERSTAG****5-RHYTHMEN-TANZ**

19.30–21.30 Uhr,  
Kirchensaal MaiHof, DW

**27. SONNTAG****5-RHYTHMEN-TANZ**

19.30–21.30 Uhr,  
Kirchensaal MaiHof, DW

**OKTOBER****1. DONNERSTAG****WANDERN FÜR FRAUEN**

Kontakt: Helen Merki-Deicher,  
041 420 02 58, FM

**2. FREITAG****5-RHYTHMEN-TANZ**

19.30–21.30 Uhr,  
Kirchensaal MaiHof, DW

**5. MONTAG****RITUALCHOR**

19.30 Uhr, Herbst und Loslassen,  
Kirchensaal MaiHof, RC

**10./11. SAMSTAG/SONNTAG****2-TÄGER PIOS**

Pfadi Seppel

**11. SONNTAG****CHILBI-GOTTESDIENST**

10.00 Uhr,  
Gottesdienst mit dem Jodelklub  
Rotsee, Kirchensaal MaiHof, SKM

**13. DIENSTAG****BEGEGNUNGS-CHOR**

19.30 Uhr, MaiHof.  
Hier begegnen sich Kulturen,  
Generationen und Religionen.  
Keine Vorkenntnisse nötig.  
Kontakt: Brigitte Kuster,  
bkuster@gmx.ch, ZML

**15. DONNERSTAG****5-RHYTHMEN-TANZ**

19.30–21.30 Uhr,  
Kirchensaal MaiHof, DW



## 17. SAMSTAG

### HANDBALLMEISTERSCHAFT

14.00–21.00 Uhr,  
Maihofturnhalle, BSV

## 18. SONNTAG

### ERSTKOMMUNION

11.00 Uhr, Erstkommunion  
(verschoben wegen Corona),  
Kirchensaal MaiHof

### FILMMORGEN

11.00 Uhr, Happy – ein Film  
von Carolin Genreith, Eintritt frei,  
Kollekte, stattkino, ZML

### 5-RHYTHMEN-TANZ

19.30–21.30 Uhr,  
Kirchensaal MaiHof, DW

## 22. DONNERSTAG

### 5-RHYTHMEN-TANZ

19.30–21.30 Uhr,  
Kirchensaal MaiHof, DW

## 24. SAMSTAG

### BÖRSE HERBST

10.00 Uhr, Tische sind  
ausgebucht, Warteliste vorhan-  
den, Kirchensaal MaiHof, AFM

### BIBERTREFFEN

14.00 Uhr, längere Übung,  
für Kinder vom Kindergarten bis  
zur 2. Klasse, Pfadihüsli, PS

## 25. SONNTAG

### HANDBALLMEISTERSCHAFT

9.30–18.00 Uhr,  
Maihofturnhalle, BSV

## FIRMUNG

10.00 Uhr, Firmung  
(verschoben wegen Corona),  
Kirchensaal MaiHof

### LITERATUR IM MAIHOF

17.00 Uhr, div. Lesungen  
an div. Orten (verschoben wegen  
Corona).

Ab 18.00 Uhr, Ausklang mit  
Musik, Speis und Trank,  
Kirchensaal MaiHof, MK

## 31. SAMSTAG

### HANDBALLMEISTERSCHAFT

11.00–21.00 Uhr,  
Maihofturnhalle, BSV

## NOVEMBER

## 1. SONNTAG

### ALLERHEILIGEN

10.00 Uhr,  
Gedenkfeier für Verstorbene  
aus den Quartieren Maihof und  
St. Karl, Kirche St. Karl

## 2. MONTAG

### RITUALCHOR

19.30 Uhr,  
offenes Singen zu Ahnen, Ahnin-  
nen, Kirchensaal MaiHof, RC

## 5. DONNERSTAG

### WANDERN FÜR FRAUEN

Kontakt: Helen Merki-Deicher,  
041 420 02 58, FM

## 10. DIENSTAG

### ABENDTISCH: WAS IST RELIGION?

19.00 Uhr, MaiHof, Erwachsene  
CHF 10, Kinder gratis,  
Anmeldung bis 8. November,  
ZML

### BEGEGNUNGS-CHOR

19.30 Uhr, MaiHof.  
Hier begegnen sich Kulturen,  
Generationen und Religionen.  
Keine Vorkenntnisse nötig.  
Kontakt: Brigitte Kuster,  
bkuster@gmx.ch, ZML

## 14. SAMSTAG

### KLEINKINDERFEIER

10.00 Uhr, Gedenkfeier für  
Verstorbene aus den Quartieren  
Maihof und St. Karl,  
Kirche St. Karl

### PFADI ELTERNABEND

18.00 Uhr, Lagerrückblick und  
Elternabend der Pfadi Seppel, PS

### HANDBALLMEISTERSCHAFT

14.30–22.00 Uhr,  
Maihofturnhalle, BSV

## 15. SONNTAG

### HANDBALLMEISTERSCHAFT

9.00–11.00 Uhr,  
Maihofturnhalle, BSV

## 21. SAMSTAG

### HANDBALLMEISTERSCHAFT

13.45–17.00 Uhr,  
Maihofturnhalle, BSV

**BIBERTREFFEN**

14.00 Uhr,  
längere Übung, für Kinder vom  
Kindergarten bis zur 2. Klasse,  
Pfadihüsli, PS

**28. SAMSTAG****HANDBALLMEISTERSCHAFT**

10.30–20.00 Uhr,  
Maihofturnhalle, BSV

**29. SONNTAG****WORT UND MUSIK**

10.00 Uhr, mit dem Singkreis  
Maihof, Kirchensaal MaiHof

**SOOON**

17.00 Uhr,  
Konzert mit Sonja Morgenegg,  
Tony Majdalani und John Wolf  
Brennan, Kirchensaal MaiHof, MK

**DEZEMBER****3. DONNERSTAG****WANDERN FÜR FRAUEN**

Kontakt: Helen Merki-Deicher,  
041 420 02 58, FM

**5. SAMSTAG****HANDBALLMEISTERSCHAFT**

13.30–17.00 Uhr,  
Maihofturnhalle, BSV

**6./7./8. SONNTAG BIS  
DIENSTAG****SAMICHLAUS-AUSZUG**

17.00 Uhr, Kirchenplatz MaiHof,  
mit Geislechlöpfe, einer  
Geschichte vom Samichlaus  
und Glühwein, MS

**12. SAMSTAG****BIBERTREFFEN**

14.00 Uhr, längere Übung,  
für Kinder vom Kindergarten bis  
zur 2. Klasse, Pfadihüsli, PS

**19./20. SAMSTAG/SONNTAG****RANFTTREFFEN**

18.45–5.00 Uhr, Erlebnisnacht  
für Jugendliche ab 15 Jahren, RT

**19. SAMSTAG****HANDBALLMEISTERSCHAFT**

15.30–19.00 Uhr,  
Maihofturnhalle, BSV

**21. MONTAG****RITUALCHOR**

19.30 Uhr, offenes Singen  
zur Wintersonnenwende,  
St. Karli Kirche

AFM: [www.aktive-familien-maihof.ch](http://www.aktive-familien-maihof.ch)

BSV: [www.borba.ch](http://www.borba.ch)

DW: [www.dancingthewaves.ch](http://www.dancingthewaves.ch)

FKZ: [www.frauenkirche-zentralschweiz.ch](http://www.frauenkirche-zentralschweiz.ch)

FM: [silke.busch@kathluzern.ch](mailto:silke.busch@kathluzern.ch),  
078 920 46 49

L60P: [www.luzern60plus.ch](http://www.luzern60plus.ch)

MH: [www.dermaihof.ch](http://www.dermaihof.ch)

MK: [www.maihofkultur.ch](http://www.maihofkultur.ch)

PS: [www.pfadiseppel.ch](http://www.pfadiseppel.ch)

QVM: [www.rotsee-luzern.ch](http://www.rotsee-luzern.ch)

RC: [www.ritualchor.ch](http://www.ritualchor.ch)

RT: [www.ranfttreffen.ch](http://www.ranfttreffen.ch)

SKM: [www.singkreis-maihof.ch](http://www.singkreis-maihof.ch)

ZJSO: [www.jzso.ch](http://www.jzso.ch)

ZML: [www.z-m-l.ch](http://www.z-m-l.ch)



## Schule Maihof

# Es wuselt wieder

im Schulhaus Maihof!

Unsere Kindergärten und unsere Schule sind nach den Sommerferien gut ins neue Schuljahr gestartet. Wir sind sehr froh und geniessen es, dass wir vor Ort unterrichten können.

Aus der ersten Öffnungsphase nach dem Corona-Lockdown ist uns die gute Gewohnheit des Händewaschens geblieben. Alle Kinder reinigen sich die Hände mit Seife, wenn sie im Schulzimmer angekommen sind. Dabei zweimal «Happy Birthday» vor sich hin zu singen, macht gleich gute Laune.

**coop**  
pronto

**Für das Schnelle  
und Frische**

**Täglich für Sie da**

Heidi Burch & Team  
Maihofstrasse 101

Die Lernenden der Mittelstufe 2 (5. und 6. Klasse) tragen eine Hygienemaske, wenn sie mit ihrer Klasse im öffentlichen Verkehr unterwegs sind.

Weiterhin achten wir auf Abstand unter den Erwachsenen und tragen eine Maske, wenn wir einander auch physisch nahekommen. Die Sprühflaschen mit Desinfektionsmittel sind als Dekoration in allen Räumen nicht mehr wegzudenken.

Elterngespräche und Elternabende können unter Einhaltung der Abstands- und Hygieneregeln wieder stattfinden. Erwachsene sind gebeten, beim Betreten des Schulhauses eine Hygienemaske zu tragen. Dennoch haben einzelne ältere Personen, die uns als «Senior\*in im Klassenzimmer» regelmässig besuchen und unterstützen, sich entschieden, mit ihrer Mitarbeit in den Klassen aus Sicherheitsgründen noch zuzuwarten. Wir freuen uns, wenn wir sie auch wieder im Schulhaus begrüßen dürfen.

Wir sind schon gut trainiert, in die Armbeuge zu niesen, uns beim Naseputzen abzuwenden und immer wieder die Hände gründlich zu waschen – das schützt auch vor der Grippe.

So hoffen wir, dass wir alle die Wintermonate über gesund bleiben und miteinander in unserem schönen Schulhaus weiterlernen und viel Schönes erleben dürfen!

Herzliche Grüsse und beste Wünsche aus Ihrer Quartierschule



## Quartierzeitung Maihof

# Redaktorin/Redaktor gesucht

Die Quartierzeitung Maihof ist das offizielle Organ des Quartiervereins Maihof und wird durch Inserate und den Quartierverein finanziert. Die Zeitung erscheint viermal jährlich und bietet allen Quartierkräften eine Plattform, um Anlässe zu bewerben, Informationen weiterzugeben und alle Bewohnerinnen und Bewohnern am Quartierleben teilhaben zu lassen.

Auf den Beginn 2021 suchen wir eine Person (im Ehrenamt) für die

## redaktionelle Betreuung der Quartierzeitung Maihof und die Betreuung der Inserentinnen und Inserenten.

### Ihre Aufgaben

- Sammeln der Beiträge, welche die Quartierbewohnerinnen und -bewohner beisteuern
- Überprüfen der Inhalte gemäss internen Richtlinien
- Setzen der Zeitung mit Word
- Kontakt mit der Druckerei
- Überprüfen des «Gut zum Druck»
- Kontaktperson für die Inserentinnen und Inserenten inkl. jährlicher Versand der Rechnungen

### Was Sie mitbringen

- Interesse am Quartier Maihof
- Freude an Texten und Gestaltung
- Stilsicheres Deutsch
- Freude an der Arbeit am Bildschirm
- Sicherer Umgang mit den gängigen MS-Office-Anwendungen
- genügend Zeit, um drei- bis viermal jährlich rund 15 Stunden für die Gestaltung der Zeitung aufzuwenden
- Interesse an der Mitarbeit im Vorstand des Quartiervereins, ist aber keine Voraussetzung

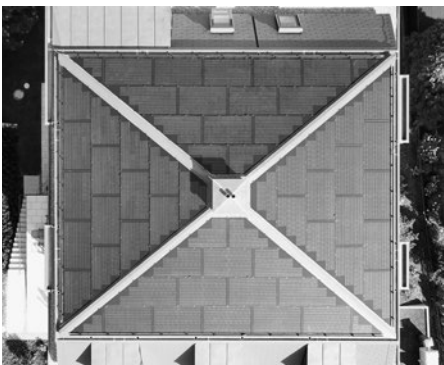
Interessiert? Wir freuen uns auf Ihre Kontaktnahme per Mail an [quartierzeitungmaihof@gmx.ch](mailto:quartierzeitungmaihof@gmx.ch)

Weitere Auskünfte erteilt Ihnen Sibylle Lehmann, Telefon 041 420 86 70

## BE NETZ – PORTFOLIO

Wir beraten, planen und installieren

- Photovoltaik-Anlagen für Solarstrom
- Thermische Solaranlagen für Warmwasser und Heizung
- Heizungsanlagen mit erneuerbaren Energien (Holz, Pellets, Wärmepumpen)
- Fachberatung und Konzepte für Firmen, Bauherren, Städte und Gemeinden



## BE Netz AG

# Energietatort im Maihof

Bei einem Spaziergang durch den Maihof ist der Tatort auf dem Rosenberg schwer zu erkennen. Er sorgt nämlich in luftiger Höhe für Spannung auf dem Dach des Mehrfamilienhauses (MFH) an der Rosenberghöhe 12: eine filigran integrierte Photovoltaik-Anlage (PVA). Mit den 62 Modulen erreicht das Solardach eine Leistung von 16,1 Kilowatt Peak und produziert rund 14 000 kWh Solarstrom. Der saubere Strom kann von allen fünf Wohnparteien zum Eigenverbrauch genutzt werden.

Gegen 60% der Schweizer Bevölkerung wohnen in Mehrfamilienhäusern. Das Solarstrom-Potenzial auf Schweizer Dächern entfällt etwa zu gleichen Teilen auf Einfamilienhäuser, Mehrfamilienhäuser und Nichtwohnbauten wie z. B. Gewerbe, Landwirtschaft oder öffentliche Bauten.

Somit gilt es, das Potenzial der Solarenergie insbesondere in der Anwendung bei Mehrfamilienhäusern zu fördern. Mit dem Zusammenschluss zum Eigenverbrauch (ZEV) wurden die gesetzlichen Grundlagen zum Eigenverbrauch im Energiegesetz (EnG) und der Energieverordnung (EnV) festgehalten. Davon profitieren nicht nur unser Klima, sondern auch die Energiebezüger und die Anlagenbetreiber.

Bereits bei der Planung des MFH Rüttimann auf der Rosenberghöhe wurde der Fokus auf die Nutzung der Solarenergie und Energieeffizienz gesetzt. So können die Bewohner nicht nur den Solarstrom vom eigenen Dach geniessen, sondern auch die gespeicherte Sonnenenergie in der Erdkruste mit einer Erdsonden-Wärmepumpe nutzen. Die Solarbranche bietet viele Chancen und Perspektiven.

Möchten auch Sie und die Bewohner Ihres Mehrfamilienhauses vom guten Gefühl, Solarstrom zu verbrauchen, profitieren? Planen Sie Ihren eigenen Energietatort noch heute! Gerne werden wir Ihr Komplize und beraten Sie unverbindlich.

**BEUTE  
MACHEN  
LEICHT  
GEMACHT**





## Schule Maihof

### Helfer gesucht

Haben Sie Freude am Umgang mit Kindern? Sind Sie bereit, sich gegen Entschädigung für regelmässige Einsätze von zirka 30 Minuten an fixen Wochentagen zu verpflichten?

Wir suchen zuverlässige Personen aus dem Quartier, die unsere SchülerInnen im Kindergarten abholen und sicher in die Betreuung begleiten. Es braucht dazu zeitliche Flexibilität und die Bereitschaft, solche Kurzeinsätze (pro Weg max. 30 Min.) regelmässig an einem oder mehreren Wochentagen während des ganzen Schuljahres zu übernehmen.

Sind Sie Interessiert? Gerne gibt Ihnen die Leiterin der Betreuung, Frau Beatrice Schuppli, weitere Auskünfte.

Beatrice.schuppli@stadtluzern.ch,  
041 420 43 58  
(Dienstag bis Freitag)

## Pfadi Seppel

# Biber sind wieder aktiv

Nach einer langen Pause wurde der Biberbau «Burehüsli» am Samstag, 22. August wieder einmal belebt. Die Maihof Biber der Pfadi Seppel haben sich zusammengefunden und sich auf eine Entdeckungstour gemacht. Als NaturforscherInnen haben sie in Wiesen, Waldrändern und an Uferzonen nach kleinen Bewohnern gesucht. Die Ameisen, Heugümper, Muscheln, Schnecken, Fliegen und Falter wurden stolz in den Konfigläsern präsentiert und anschliessend wieder ins Freie gesetzt, zurück in die Natur, wo sie hingehören.

Die Maihof Biber werden im kommenden Halbjahr mit viel Fantasie und Neugierde unsere Natur und deren Vielfalt erforschen und entdecken. Welchen weiteren Wald-, Wiesen- und Wasserbewohnern werden wir noch begegnen? Garantiert ist, dass wir, so wie Mauna und Sori, lustige Abenteuer in der Gruppe erleben, Freundschaften knüpfen und mit Freude dabei sein werden. Mauna und Sori, die Bibergeschwister aus dem Bilderbuch, werden uns während der nächsten Bibertreffs begleiten und uns von ihren Erlebnissen erzählen.

Bist du auch neugierig, was die Maihof Biber der Pfadi Seppel in den kommenden Monaten so erleben werden? Dann komm doch einfach mal vorbei. Wir treffen uns an folgenden Samstagen:  
19. September, 24. Oktober, 21. November und 12. Dezember 2020.

Wir freuen uns auf deinen Besuch!

[www.pfadiseppel.ch](http://www.pfadiseppel.ch) #Biber



**SPITEX**  
Stadt Luzern

Ihre **öffentliche** Spitex in Luzern –  
365 Tage und Nächte im Jahr  
für Sie da!

**041 429 30 70**

Weitere Informationen:  
**spitex-luzern.ch**

HelloWelcome

# Freiwillige gesucht!

Der Newsletter, den HelloWelcome diese Woche an mehr als 700 Adressen verschickt hat, ist deutlich: «Wir suchen DRINGEND Freiwillige, die mit Geflüchteten Deutsch sprechen und Deutsch lernen wollen (offener Treff), die sich in einem offenen Computertreff engagieren möchten oder zwischendurch am Donnerstagabend zwei Sportstunden leiten würden.»

Der Hintergrund: HelloWelcome ist als Begegnungsort für Geflüchtete nach wie vor sehr beliebt – aber viele der Freiwilligen, die sich am Kauffmannweg 9 und bei den diversen Aktivitäten engagieren, gehören zur Risikogruppe. Und bleiben jetzt zuhause. «Wir verstehen alle, die aus Angst vor dem Virus pausieren und wollen niemandem einen Vorwurf machen», sagt Barbara Müller, die für die Koordination der Freiwilligen zuständig ist. «Aber wir müssen dringend neue Freiwillige finden, die bereit sind, regelmässig ins Lokal von HelloWelcome zu kommen und mit den Geflüchteten Zeit verbringen.»

Die Geschäftsleitung wendet sich jetzt an die Organisation zeitgut, die Freiwillige vermittelt, aber auch an die Universität Luzern und die Fachhochschulen. «Der Newsletter hat bereits zu ersten positiven Reaktionen geführt», sagt Barbara Müller. Aber das reicht nicht. Denn die pandemiebedingten Auflagen des Kantons wollen erfüllt werden – und verschlingen zusätzliche Ressourcen in den Bereichen Organisation, Administration, Reinigung, Desinfektion.

Trotzdem: Das soeben erschienene Halbjahresprogramm kann sich sehen lassen. «Es ist unglaublich, was das Betriebsteam wieder auf die Beine gestellt hat», sagt Vorstandsfrau Kerstin Schmidli. «Zuerst wurden Tandems organisiert, damit unsere BesucherInnen den Lockdown einigermaßen überstehen, dann die Betriebsferien gestrichen, um nicht erneut schliessen zu müssen – und jetzt ist ein wirklich wunderbares Programm erschienen. Wir sind sehr stolz auf unser Team.»

Am Donnerstag, 17. September, um 18.30 Uhr findet im Lokal von HelloWelcome am Kauffmannweg 9 ein Informationsabend für neue Freiwillige statt. HelloWelcome hofft auf grossen Andrang. Bei Bedarf werden Masken gratis abgegeben.

Telefon 041 320 20 66  
info@rehazahntechnik.ch  
www.rehazahntechnik.ch



## Zahntechnik

Renggli Hans Beat

Eidg. Dipl. Zahntechniker  
Luzernerstrasse 9a  
6010 Kriens



### Ihr Fachmann für Abnehmbare und festsitzende Zahnprothetik | 041 320 20 66

- > Zahnprothesenreparaturen in kurzer Zeit
- > Sportmundschutz in div. Ausführungen
- > 3D-Druck Service

Besuchen Sie mich im Labor mit rollstuhlgängiger Lage im Parterre auf dem Lindenplatz in Kriens. Bitte mit telefonischer Voranmeldung.

## compasshubelmatt

Raum für Kinder + Jugendliche

### Wir suchen neue Pflegefamilien

Sind sie eine Familie oder eine Einzelperson in der Stadt und Agglomeration Luzern und haben Interesse, Ihre Türen für ein Kind/einen Jugendlichen zu öffnen?

Ob Entlastungsaufenthalte für Schulferien und Wochenenden, Dauerplatzierungen oder befristete Aufenthalte – wir unterstützen, begleiten und schulen Pflegefamilien in ihrer Tätigkeit und entschädigen sie für diese anspruchsvolle Aufgabe finanziell.

Haben wir Ihr Interesse geweckt?

Maya Würsch, Leiterin Fachstelle Pflegeplatzierungen beantwortet gerne Ihre Fragen.

Kontakt: T 041 317 30 40/47  
maya.wuersch@compass-hubelmatt.ch  
www.compass-hubelmatt.ch

## Pfadi Seppel



### Erweiterung des Ärzteteams der Maihofpraxis

**Dr. med. Marc Wishart**

Facharzt für Allgemeine Innere Medizin (FMH)  
Fähigkeitsausweis Ultraschall SGUM

Es freut uns, Ihnen ankündigen zu dürfen, dass das Ärzteteam der Maihofpraxis im August dieses Jahres durch Dr. med. Marc Wishart verstärkt werden konnte. Dr. Wishart ist ausgebildeter Hausarzt mit Zusatzausbildung in Ultraschall. Zuletzt war er in Küsnacht am Rigi unter anderem als Schularzt tätig. Für den detaillierten Werdegang verweisen wir auf unsere Website.

Anmeldungen werden gerne telefonisch entgegen-  
genommen.

Maihofpraxis  
Maihofstrasse 1, 6004 Luzern  
041 429 30 30  
[www.maihofpraxis.ch](http://www.maihofpraxis.ch)

**Testen Sie unverbindlich  
und kostenlos die neuesten  
Hörgerätemodelle.**

Hörzentrum Schweiz - Ihrem Gehör zuliebe.



Maihofstrasse 95A, 6006 Luzern  
041 420 71 91, [hzs.ch](http://hzs.ch)





Pfadi Seppel

# Impressionen SOLA Pfadi





Pfadi Seppel

# Impressionen Wölflilager



# MEIN NEUES BAD.



- Beratung
- Organisation
- Koordination
- Übergabe

Gallati AG  
Grossmatte Ost 24B, 6014 Luzern  
info@gallatiag.ch, www.gallatiag.ch

**GALLATI**  
Heizung-Sanitär-Service



**SA. 12.09.2020**



# **BOBBY CAR**



**13.00 Uhr Race Libellenrain-Schildgärthli**  
**ca. 16.00 Uhr Siegerehrung im Zielraum**



**Startgeld Fr. 2.--**  
**Helmpflicht!**

**Infos zur Durchführung - [www.aktive-familien-maihof.ch](http://www.aktive-familien-maihof.ch) - ab 09.00 Uhr**  
**Versicherung ist Sache der Teilnehmenden**

## IMPRESSUM

Herausgeber: Quartierverein  
Maihof Luzern, PC 60-8713-2

Auflage: 2300 Exemplare

Redaktion: Chiara Schmid,  
quartierzeitungmaihof@  
gmx.ch

Inserate: Susanne Locher,  
susanne.locher@bluewin.ch

Druck: Multicolor Print AG

Zustellung: Ruderclub Rotsee

Weitere Informationen:

[www.rotsee-luzern.ch](http://www.rotsee-luzern.ch)

Ausgabe Nr. 165

### Nächste Nummer

Redaktionsschluss:

Freitag, 19. November 2020

Erscheint am 5. Dezember 2020

Schule Maihof

# Das Lehrerteam 2020/21

